

T.C.  
KIZILCAHAMAM KAYMAKAMLIĐI  
ÇAĐATAY ORTAOKULU MÜDÜRLÜĐÜ



**2024-2028**  
**STRATEJİK**  
**PLAN**

2024

 <https://www.cagatay.meb.k12.tr>



En mühim ve feyizli vazifelerimiz milli eğitim işleridir. Milli eğitim işlerinde mutlaka muzaffer olmak lazımdır. Bir milletin hakiki kurtuluşu ancak bu suretle olur. Eğitimidir ki bir milleti ya özgür, bağımsız, şanlı ve yüce bir toplum olarak yaşatır ya da köleliğe ve yoksulluğa iter.”

**Mustafa Kemal ATATÜRK**

Sayfa | 2

## Okul/Kurum Bilgileri

**Tablo 1: Okul Künyesi**

<b>İli:</b> ANKARA	
<b>İlçesi:</b> KIZILCAHAMAM	
<b>Adres:</b>	Akçay Mahallesi Gençlik Caddesi No11 Kızılcahamam/ANKARA
<b>Telefon No:</b>	0312-736-1958
<b>e- Posta Adresi:</b>	711295@meb.k12.tr
<b>Kurum Kodu:</b>	711295
<b>Coğrafi Konum (link)</b>	40°28'24.4"N 32°39'03.0"E <a href="#">Haritada Görüntüle</a>
<b>Faks Numarası:</b>	Yok
<b>Web sayfası adresi:</b>	<a href="https://cagatay.meb.k12.tr/">https://cagatay.meb.k12.tr/</a>
<b>Öğretim Şekli:</b>	Tam Gün



## SUNUŞ

Çağımız dünyasında her alanda yaşanan hızlı gelişmelere paralel olarak eğitimin amaçlarında, yöntemlerinde ve işlevlerinde de değişimin olması vazgeçilmez, ertelenmez ve kaçınılmaz bir zorunluluk haline gelmiştir. Eğitimin her safhasında sürekli gelişime açık, nitelikli insan yetiştirme hedefine ulaşılabilmesi; belli bir planlamayı gerektirmektedir.

Milli Eğitim Bakanlığı birimlerinin hazırlamış olduğu stratejik planlama ile izlenebilir, ölçülebilir ve geliştirilebilir çalışmaların uygulamaya konulması daha da mümkün hale gelecektir. Eğitim sisteminde planlı şekilde gerçekleştirilecek atılımlar; ülke bazında planlı bir gelişmenin ve başarmanın da yolunu açacaktır.

Eğitim ve öğretim alanında mevcut değerlerimizin bilgisel kazanımlarla kaynaştırılması; ülkemizin ekonomik, sosyal, kültürel yönlerden gelişimine önemli ölçüde katkı sağlayacağı inancını taşımaktayız. Stratejik planlama, kamu kurumlarının varlığını daha etkili bir biçimde sürdürebilmesi ve kamu yönetiminin daha etkin, verimli, değişim ve yeniliklere açık bir yapıya kavuşturulabilmesi için temel bir araç niteliği taşımaktadır.

Bu anlamda, 2024-2028 dönemi stratejik planının belirlenmiş aksaklıkların çözüme kavuşturulmasını ve çağdaş eğitim ve öğretim uygulamalarının bilimsel yönleriyle başarıyla yürütülmesini sağlayacağı inancını taşımaktayız. Bu çalışmayı planlı kalkınmanın bir gereği olarak görüyor; planın hazırlanmasında emeği geçen tüm paydaşlara teşekkür ediyor; okulumuz, ilçemiz, ilimiz ve ülkemiz eğitim sistemine hayırlı olmasını diliyorum.

**Hüseyin Buğra YANIK**  
OKUL MÜDÜRÜ

Sayfa | 4

## İÇİNDEKİLER

<b>1.GİRİŞ VE STRATEJİK PLANLAMA HAZIRLIK SÜRECİ.....</b>	<b>6</b>
1.1 Strateji Geliştirme Kurulu ve Stratejik Plan Ekibi.....	6
1.2. Planlama Süreci .....	7
<b>2. DURUM ANALİZİ.....</b>	<b>7</b>
2.1.Kurumsal Tarihçe .....	7
2.2.Uygulanmakta Olan Stratejik Planın Değerlendirilmesi .....	7
2.3. Yasal Yükümlülükler ve Mevzuat Analizi .....	8
2.4. Üst Politika Belgeleri Analizi .....	9
2.5. Faaliyet Alanları ile Ürün/Hizmetlerin Belirlenmesi .....	10
2.6. Paydaş Analizi .....	11
2.7. Okul/Kurum İçi Analiz .....	15
2.8. Dış Çevre Analizi (Politik, Ekonomik, Sosyal, Teknolojik, Yasal ve Çevresel Çevre Analizi -PESTLE).....	23
2.9. Güçlü ve Zayıf Yönler ile Fırsatlar ve Tehditler (GZFT) Analizi .....	23
2.10.Tespit ve İhtiyaçların Belirlenmesi.....	26
<b>3. GELECEĞE BAKIŞ .....</b>	<b>27</b>
3.1 Misyonumuz .....	27
3.3 Temel Değerlerimiz.....	27
3.2 Vizyonumuz .....	27
<b>4. AMAÇ, HEDEF VE STRATEJİLERİN BELİRLENMESİ .....</b>	<b>28</b>
4.1. Amaçlar.....	28
4.2.Hedefler .....	29
4.3.Performans Göstergeleri .....	29
4.4.Stratejilerin Belirlenmesi .....	29
4.5. Maliyetlendirme .....	37
<b>5. İZLEME VE DEĞERLENDİRME .....</b>	<b>39</b>
<b>6. Tablo/Şekil/Grafikler/Ekler.....</b>	<b>40</b>

## 1.GİRİŞ VE STRATEJİK PLANLAMA HAZIRLIK SÜRECİ

### 1.1 Strateji Geliştirme Kurulu ve Stratejik Plan Ekibi

2024-2028 dönemi stratejik plan hazırlanması süreci Üst Kurul ve Stratejik Plan Ekibinin oluşturulması ile başlamıştır. Ekip tarafından oluşturulan çalışma takvimi kapsamında ilk aşamada durum analizi çalışmaları yapılmış ve durum analizi aşamasında paydaşlarımızın plan sürecine aktif katılımını sağlamak üzere paydaş anketi, toplantı ve görüşmeler yapılmıştır. Durum analizinin ardından geleceğe yönelim bölümüne geçilerek okulumuzun amaç, hedef, gösterge ve eylemleri belirlenmiştir. Çalışmaları yürüten ekip ve kurul bilgileri altta verilmiştir.

**Tablo 2: Strateji Geliştirme Kurulu ve Stratejik Plan Ekibi Tablosu**

STRATEJİK PLAN ÜST KURULU		
SIRA NO	ADI SOYADI	GÖREVİ
1	Hüseyin Buğra YANIK	Okul Müdürü
2	Mustafa YILGIN	Müdür Yardımcısı
3	Uğur AKKAŞ	Öğretmen
4	Zeynep AKYEL	Okul Aile Birliği Başkanı
5	Sema YALÇINKAYA	Okul Aile Birliği Yönetim Kurulu Üyesi
6	Eda AÇIKGÖZ	Okul Aile Birliği Yönetim Kurulu Üyesi

STRATEJİK PLAN EKİBİ		
SIRA NO	ADI SOYADI	GÖREVİ
1	Mustafa YILGIN	Müdür Yardımcısı
2	Merve ÇAKIROĞLU	Okul Rehber Öğretmeni
3	Eyüp AYDIN	Öğretmen
4	Selim GÜNDOĞAN	Öğretmen
5	Gamze SAĞLAM	Gönüllü Veli (Birden Fazla Gönüllü Veli Olabilir)
6		

## 1.2. Planlama Süreci

5018 sayılı Kamu Mali Yönetimi ve Kontrol Kanunu, bütçe kaynaklarının etkili, ekonomik, verimli ve hesap verebilir şekilde kullanılması gerektiğini ilke edinmiştir.Stratejik plan, bilindiği üzere 5018 sayılı Kanun içerisinde yer alan en önemli alanlardan biridir. Bu planlar aracılığıyla, kurumların beş yıllık misyon ve vizyonları ile amaç, hedef ve faaliyetlerine ilişkin farkındalık oluşmaktadır.

2024-2028 dönemi stratejik plan hazırlanma süreci Strateji Geliştirme Kurulu ve Stratejik Plan Ekibi'nin oluşturulması ile başlamıştır. Ekip tarafından oluşturulan çalışma takvimi kapsamında ilk aşamada durum analizi çalışmaları yapılmış ve durum analizi aşamasında, paydaşlarımızın plan sürecine aktif katılımını sağlamak üzere paydaş anketi, toplantı ve görüşmeler yapılmıştır. Durum analizinin ardından geleceğe yönelim bölümüne geçilerek okulumuzun/kurumumuzun amaç, hedef, gösterge ve stratejileri belirlenmiştir.

## 2. DURUM ANALİZİ

Durum analizi bölümünde okulumuzun mevcut durumu ortaya konularak “ Neredeyiz?” sorusuna yanıt bulunmaya çalışılmıştır.

Bu kapsamda okulumuzun kısa tanıtımı, okul künyesi ve temel istatistikleri, paydaş analizi ve görüşleri ile okulumuzun Güçlü Zayıf Fırsat ve Tehditlerinin (GZFT) ele alındığı analize yer verilmiştir.

### 2.1.Kurumsal Tarihçe

Okulumuz 2 katlı olup tek binadan oluşmaktadır. Okul binasının inşaatına 1989 başlanmış olup 1991 yılı Ağustos ayında inşaatı tamamlanarak **16 Eylül 1991** tarihinde eğitim-öğretime açılmıştır.Okulumuzun açılmasına Milli Eğitim Bakanlığı İlköğretim Okulları Genel Müdürlüğünün 24/07/1991 tarih ve 13335 sayılı onayları ile izin verilmiş olup “Çağatay” ismi Ankara Valiliği tarafından verilmiştir.

Çağatay Ortaokulu Kızılcahamam ilçe merkezinde faaliyet gösteren bir okul olup 1 Müdür, 1 Müdür yardımcısı, 28 Öğretmen, 4 Yardımcı Personel ile eğitim öğretim hizmeti vermektedir.Okul öğrenci sayımız 314'tür.Okulumuzda toplam 14 derslik, Bilişim Teknolojileri laboratuvarı, kütüphane, rehberlik servisi odası, konferans salonu bulunmaktadır.Okulumuzda ayrıca otizmli öğrencilerin eğitim gördüğü “otizm sınıfı” mevcuttur.Okulun finansal kaynakları, okul aile birliğine yapılan bağışlar ve kantin kirasıdır. Okul içinde olumlu ve etkili bir kurum kültürü vardır. Okulda karar alma süreçlerine herkesin katılımı sağlanır.

### 2.2.Uygulanmakta Olan Stratejik Planın Değerlendirilmesi

2015-2019 stratejik planında belirlediğimiz hedeflerin büyük çoğunluğunun gerçekleştiği görülmektedir. Yalnızca 2019 yılında pandemi döneminde alınan önlemlerden( kapanma, uzaktan eğitim, sosyal kültürel faaliyetlerin durdurulması vb.) dolayı bazı hedeflerin gerçekleşmediği görülmektedir.Okul başarımız her sene artmıştır. Öğretmenlerimizin okulda çalışma süresi fazladır ve okulumuz ilçede diğer öğretmenler tarafından tercih edilen bir okul konumundadır.Okul başarısına

bağlı olarak okulumuzu tercih eden öğrenci sayısı yıllara göre artış göstermiştir. LGS’ de merkezi sınav ile liseye yerleşen öğrenci sayıları incelendiğinde ilçedeki en başarılı okul olma profilini korumuştur. Ayrıca okulun ve öğrencilerin ilgi ve istekleri doğrultusunda düzenlene Bilimsel, Sosyal ve kültürel faaliyetler artış göstermiştir.

### 2.3. Yasal Yükümlülükler ve Mevzuat Analizi

Mevzuat analizi başlığı altında Okul Müdürlüğümüze ilişkin mevzuat incelenmiştir. Okulumuz İl ve İlçe Milli Eğitim Müdürlüğümüzün tabi olduğu tüm yasal yükümlülüklere uymakla mükelleftir. Bunların dışında Ortaokul düzeyinde yükümlülük arz eden mevzuat, Tablo 1’de ayrıca gösterilmiştir.

**Tablo 3: Mevzuat Analizi**

Yasal Yükümlülük	Dayanak	Tespitler	İhtiyaçlar
<ul style="list-style-type: none"> <li>Okulumuz “Dayanak” başlığı altında sıralanan Kanun, Kanun Hükmünde Kararname, Tüzük, Genelge ve Yönetmeliklerdeki ilgili hükümleri yerine getirmek</li> <li>“Eğitim-öğretim hizmetleri, insan kaynaklarının gelişimi, halkla ilişkiler, stratejik plan hazırlama, stratejik plan izleme-değerlendirme süreci iş ve işlemleri” faaliyetlerini yürütmek.</li> <li>Resmi kurum ve kuruluşlar, sivil toplum kuruluşları ve özel sektörle mevzuat hükümlerine aykırı olmamak ve faaliyet alanlarını kapsamak koşuluyla protokoller ve diğer işbirliği çalışmalarını yürütmek</li> <li>Ortaokul öğrencilerinin okula kayıt, sınıf geçme, devam-devamsızlık, sosyal sorumluluk çalışmaları vb. iş ve işlemleri</li> </ul>	<ul style="list-style-type: none"> <li>T.C. Anayasası</li> <li>1739 Sayılı Millî Eğitim Temel Kanunu</li> <li>652 Sayılı MEB Teşkilat ve Görevleri Hakkındaki Kanun Hükmünde Kararname</li> <li>222 Sayılı Millî Eğitim Temel Kanunu (Kabul No: 5.1.1961, RG: 12.01.1961 / 10705-Son Ek ve Değişiklikler: Kanun No: 12.11.2003/ 5002, RG: 21.11.2003</li> <li>657 Sayılı Devlet Memurları Kanunu</li> <li>439 Sayılı Ek Ders Kanunu</li> <li>4306 Sayılı Zorunlu İlköğretim ve Eğitim Kanunu</li> <li>5018 sayılı Kamu Mali Yönetimi ve Kontrol Kanunu</li> <li>Millî Eğitim Bakanlığı Rehberlik ve Psikolojik Danışma Hizmetleri Yönetmeliği</li> <li>26 Şubat 2018 tarihinde yayımlanan Kamu İdarelerinde Stratejik Planlamaya İlişkin Usul ve Esaslar Hakkındaki Yönetmelik</li> <li>Okul Öncesi Eğitim ve İlköğretim Kurumları Yönetmeliği</li> <li>Sosyal Etkinlikler Yönetmeliği</li> <li>MEB Eğitim Kurulları ve Zümreleri Yönergesi</li> </ul>	<ul style="list-style-type: none"> <li>Müdürlüğümüzün hizmetlerini mevzuattaki hükümlere uygun olarak yürütmektedir.</li> <li>Diğer kurumlarla işbirliği gerektiren çalışmalarda, gerek tabi olduğumuz mevzuat gerekse diğer kurumların mevzuatları arasında uyumsuzluk ortaya çıkabilmektedir.</li> <li>Tabi olduğumuz mevzuatın kapsamı, Müdürlüğümüzün yetkilerini çeşitlendirmekle birlikte sınırlamaktadır.</li> <li>Kurumsal kültürümüz, mevzuatta sık yaşanan değişikliklere hazırlıklı olmasına rağmen öğrenci ve velilerimizden oluşan paydaşlarımız, yeni ve farklı çalışmalara uyuma direnç göstermektedir.</li> <li>Mevzuat itibarıyla öğrenci velilerinin eğitim faaliyetlerine müdahale alanını sınırlandıran herhangi bir mekanizma bulunmamaktadır.</li> </ul>	<ul style="list-style-type: none"> <li>Diğer kurumlarla işbirliğinde, yetki alanının genişletilmesi</li> <li>Mevzuat itibarıyla Okul Müdürlerinin yetkilerinin artırılması</li> <li>Eğitim uygulamaları konusunda ulusal düzeyde tanıtım çalışmaları yaparak öğrenci ve velilerinin bilgilendirilmesi</li> <li>Mevzuatta ihtiyaç duyulan değişikliklerde “yenileme” çalışmaları yerine “güncelleme” çalışmalarına yer verilmesi</li> <li>Öğrenci velilerinin eğitim faaliyetlerine müdahale alanlarının sınırlandırılması için yasal tedbirlerin alınması</li> <li>Mevzuatın, çalışanların kendilerini güvende hissedebileceği şekilde yeniden düzenlenmesi</li> </ul>



## 2.4. Üst Politika Belgeleri Analizi

Başta MEB 2024-2028 Stratejik Planı, Ankara İl Milli Eğitim Müdürlüğü 2024-2028 Stratejik Planı ve Kızılcahamam İlçe Milli Eğitim Müdürlüğü'nün 2024-2028 stratejik planları kılavuz kabul edilmiştir. Bu planlar incelenerek okul stratejik planımızda yer alan stratejik amaç ve hedefler birbiri ile karşılaştırılarak 2024-2028 Stratejik Planımız şekillendirilmiş bulunmaktadır. Okul stratejik plan hedeflerimiz, üst politika belgelerindeki hedeflerin gerçekleştirilmesine de katkıda bulunacak şekilde oluşturulmuştur.

**Tablo 4: Üst Politika Belgeleri Analizi Tablosu**

Üst Politika Belgesi	İlgili Bölüm/Referans	Verilen Görev/İhtiyaçlar
5018 sayılı Kamu Mali Yönetimi ve Kontrol Kanunu	<ul style="list-style-type: none"><li>9. Madde,</li><li>41. Madde</li></ul>	Kurum Faaliyetlerinde bütçenin etkin ve verimli kullanımı Stratejik Plan Hazırlama İzleme ve Değerlendirme Çalışmaları
30344 sayılı Kamu İdarelerinde Stratejik Plan Hazırlamaya İlişkin Usul ve Esaslar Hakkında Yönetmelik	Tümü	5 yıllık hedefleri içeren Stratejik Plan hazırlanması
MEB 11. Kalkınma Plan Politika Önerileri	Önerilen politikalar	Hedef ve stratejilerin belirlenmesi
MEB Kalite Çerçevesi	Tümü	Hedef ve stratejilerin belirlenmesi
MEB 2023 Vizyonu	Tümü	Hedef ve stratejilerin belirlenmesi
2023-2024 MEB İstatistikleri	Temel Eğitim İstatistikleri	Hedef ve göstergelerin belirlenmesi
MEB 2024-2028 Stratejik Plan Hazırlık Programı	Tümü	2024-2028 Stratejik Planı Hazırlama Takvimi
Ankara Büyükşehir Belediyesi 2020-2024 Stratejik Planı		
Kamu İdarelerince Hazırlanacak Performans Programları Hakkında Yönetmelik	Tümü	5 yıllık kurumsal hedeflerin her bir mali yıl için ifade edilmesi
Ankara İl Milli Eğitim Müdürlüğü 2024-2028 Stratejik Planı	Tümü	Amaç, hedef, gösterge ve stratejilerin belirlenmesi
Kızılcahamam İlçe Milli Eğitim Müdürlüğü 2024-2028 Stratejik Planı	Tümü	Amaç, hedef, gösterge ve stratejilerin belirlenmesi

## 2.5. Faaliyet Alanları ile Ürün/Hizmetlerin Belirlenmesi

**Tablo 5: Faaliyet Alanlar/Ürün ve Hizmetler Tablosu**

Faaliyet Alanı	Ürün/Hizmetler
<b>A- Eğitim-Öğretim Hizmetleri</b>	<ol style="list-style-type: none"><li>1. Eğitim-öğretim iş ve işlemleri</li><li>2. Ders Dışı Faaliyet İş ve İşlemleri</li><li>3. Özel Eğitim Hizmetleri</li><li>4. Kurum Teknolojik Altyapı Hizmetleri</li><li>5. Anma ve Kutlama Programlarının Yürütülmesi</li><li>6. Sosyal, Kültürel, Sportif Etkinlikler</li><li>7. Öğrenci İşleri (kayıt, nakil, ders programları vb.)</li><li>8. Zümre Toplantılarının Planlanması ve Yürütülmesi</li></ol>
<b>B- Stratejik Planlama, Araştırma-Geliştirme</b>	<ol style="list-style-type: none"><li>1. Stratejik Planlama İşlemleri</li><li>2. İhtiyaç Analizleri</li><li>3. Eğitime İlişkin Verilerin Kayıtlanması</li><li>4. Araştırma-Geliştirme Çalışmaları</li><li>5. Projeler Koordinasyon</li><li>6. Eğitimde Kalite Yönetimi Sistemi (EKYS) İşlemleri</li></ol>
<b>C- İnsan Kaynaklarının Gelişimi</b>	<ol style="list-style-type: none"><li>1. Personel Özlük İşlemleri</li><li>2. Norm Kadro İşlemleri</li><li>3. Hizmetiçi Eğitim Faaliyetleri</li></ol>
<b>D- Fiziki ve Mali Destek</b>	<ol style="list-style-type: none"><li>1. Okul Güvenliğinin Sağlanması</li><li>2. Ders Kitaplarının Dağıtımı</li><li>3. Taşınır Mal İşlemleri</li><li>4. Temizlik, Güvenlik, Isıtma, Aydınlatma Hizmetleri</li><li>5. Evrak Kabul, Yönlendirme ve Dağıtım İşlemleri</li><li>6. Arşiv Hizmetleri</li><li>7. Sivil Savunma İşlemleri</li></ol>
<b>E-Denetim ve Rehberlik</b>	<ol style="list-style-type: none"><li>1. Okul/Kurumların Teftiş ve Denetimi</li><li>2. Öğretmenlere Rehberlik ve İşbaşında Yetiştirme Hizmetleri</li><li>3. Ön İnceleme, İnceleme ve Soruşturma Hizmetleri</li></ol>
<b>F-Halkla İlişkiler</b>	<ol style="list-style-type: none"><li>1. Bilgi Edinme Başvurularının Cevaplanması</li><li>2. Protokol İş ve İşlemleri</li><li>3. Basın, Halk ve Ziyaretçilerle İlişkiler</li><li>4. Okul-Aile İşbirliği</li></ol>

## 2.6. Paydaş Analizi

Kurumumuzun temel paydaşları öğrenci, veli ve öğretmen olmakla birlikte eğitimin dışsal etkisi nedeniyle okul çevresinde etkileşim içinde olunan geniş bir paydaş kitlesi bulunmaktadır. Paydaşlarımızın görüşleri anket, toplantı, dilek ve istek kutuları, elektronik ortamda iletilen önerilerde dâhil olmak üzere çeşitli yöntemlerle sürekli olarak alınmaktadır.

### Paydaşların Tespiti

**Tablo 6:Paydaş Tablosu**

Paydaş Adı	İç Paydaş	Dış Paydaş
Ankara İl Milli Eğitim Müdürlüğü		X
Kızılcahamam Kaymakamlığı		X
Kızılcahamam İlçe Milli Eğitim Müdürlüğü		X
Okul Müdürümüz	X	
Öğretmenlerimiz	X	
Öğrencilerimiz	X	
Velilerimiz	X	
Personelimiz	X	
Vakıflar		X
İlçe Emniyet Amirliği		X
İlçe Toplum Sağlığı Merkezi		X
Diğer Eğitim Kurumları		X
Özel Sektör		X
Sivil Toplum Kuruluşları		X
İlçe Belediye Başkanlığı		X
Diğer Kurum ve Kuruluşlar		X

## Paydaşların Önceliklendirilmesi

Paydaşların önceliklendirilmesi; Kamu İdareleri İçin Stratejik Plan Hazırlama Kılavuzunda (26 Şubat 2018) belirtilen Paydaş Etki/Önem Matrisi tablosundan (Tablo 7) yararlanılmıştır.

**Tablo 7: Paydaşların Önceliklendirilmesi**

Paydaş Adı	İç Paydaş	Dış Paydaş	Önem Derecesi	Etki Derecesi	Önceliği
Ankara İl Millî Eğitim Müdürlüğü		x	5	5	5
Kızılcahamam Kaymakamlığı		x	5	5	5
Kızılcahamam İlçe Millî Eğitim Müdürlüğü		x	5	5	5
Okul Müdürümüz	x		5	5	5
Öğretmenlerimiz	x		5	5	5
Öğrencilerimiz	x		5	5	5
Velilerimiz	x		5	5	5
Personelimiz	x		5	5	5
Vakıflar		x	4	4	4
İlçe Emniyet Amirliği		x	3	3	3
İlçe Toplum Sağlığı Merkezi		x	3	3	3
Diğer Eğitim Kurumları		x	2	2	2
Özel Sektör		x	2	2	2
Sivil Toplum Kuruluşları		x	2	2	2
İlçe Belediye Başkanlığı		x	3	3	3
Diğer Kurum ve Kuruluşlar		x	2	2	2

Önem Derecesi: 1, 2, 3 gözet; 4,5 birlikte çalış  
Etki Derecesi: 1, 2, 3 İzle; 4, 5 bilgilendir  
Önceliği: 5= Tam; 4=Çok; 3=Orta; 2=Az; 1=Hiç

## Paydaşların Değerlendirilmesi

Paydaş Analizi kapsamında Stratejik Plan Hazırlama Ekibi; okulumuzun sunduğu ürün/hizmetlerinin hangi paydaşlarla ilgili olduğu, paydaşların ürün/hizmetlere ne şekilde etki ettiği ve paydaş beklentilerinin neler olduğu gibi durumları değerlendirerek Paydaş Ürün/Hizmet Matrisi hazırlamıştır.



**Şekil 1: Paydaş Döngüsü**

**Tablo 8: Paydaş-Ürün/Hizmet Matrisi**

	Ürün/Hizmet Numarası	İl MEM	Kaymakamlık	İlçe MEM	Okul Müdürümüz	Öğretmenler	Öğrenciler	Veliler	Personel	Vakıflar	İlçe Emniyet Amirliği	İlçe Toplum Sağlığı Merkezi	Diğer Eğitim Kurumları	Özel Sektör	Sivil Toplum Kuruluşları	İlçe Belediye Başkanlığı	Diğer Kurum ve Kuruluşlar
A -Eğitim Öğretim Faaliyetleri	1				x	x	x				x	x	x	x	x	x	x
	2				x	x	x										
	3				x	x	x	x									
	4			x	x	x	x										
	5		x	x	x	x	x	x									x
	6				x	x	x										
	7			x	x	x	x										
	8			x	x	x	x										
B-Strateji Geliştirme, Ar-Ge Faaliyetleri	1			x	x	x			x								
	2			x	x	x											
	3				x	x											
	4				x	x											
	5				x	x											
	6			x	x	x											
C-İnsan Kaynakları Gelişimi	1	x	x	x	x	x			x								
	2	x	x	x	x	x			x								
	3	x	x	x	x	x			x								
D-Fiziki ve Mali Destek	1			x	x	x	x		x		x						
	2			x	x	x	x										
	3			x	x	x			x								
	4			x	x	x	x		x								
	5			x	x	x	x		x		x	x					x
	6			x	x	x			x								
	7			x	x	x			x								
	8			x	x	x	x		x		x	x					
E-Denetim ve Rehberlik	1	x	x	x	x	x			x								
	2	x	x	x	x	x											
	3	x	x	x	x	x			x								
F-Halkla İlişkiler	1			x	x	x		x									
	2	x	x	x	x	x											
	3			x	x	x		x		x							
	4				x	x	x	x									

### Paydaş Görüşlerinin Alınması ve Değerlendirilmesi

Stratejik Plan “Durum Analizi” çalışmaları kapsamında paydaşlarımızla bir dizi çalışma yapılarak dilek, öneri ve beklentileri alınmıştır. İlçe Milli Eğitim Müdürlüğü yöneticileri, diğer eğitim kurumlarının yöneticileri gibi dış paydaşlarımızdan mülakat yöntemiyle; öğrenci, öğretmen, veli, yönetici ve personelden oluşan iç paydaşlarımızdan ise toplantı ve anket yöntemleri ile görüşleri alınmıştır.

Kurumumuz iç paydaşlarına yönelik yaptığımız paydaş anketine 150 öğrenci, 140 veli, 20 öğretmen, 2 yönetici ve 4 personel olmak üzere 316 kişi katılım sağlamıştır.

**Tablo 9: Paydaş Görüşlerinin Alınmasına İlişkin Çalışmalar**

Paydaş Adı	Yöntem	Sorumlu	Raporlama ve Değerlendirme Sorumlusu
İlçe MEM Yöneticileri	Mülakat, Toplantı	Strateji Geliştirme Üst kurulu	S. P. Hazırlama Ekibi
Diğer Eğitim Kurumu Yöneticileri	Mülakat	Strateji Geliştirme Üst Kurulu	S. P. Hazırlama Ekibi
Öğretmenlerimiz	Anket, Toplantı	S. P. Hazırlama Ekibi	S. P. Hazırlama Ekibi
Öğrencilerimiz	Anket	S. P. Hazırlama Ekibi	S. P. Hazırlama Ekibi
Velilerimiz	Anket	S. P. Hazırlama Ekibi	S. P. Hazırlama Ekibi
Personelimiz	Anket, Toplantı	S. P. Hazırlama Ekibi	S. P. Hazırlama Ekibi
Yöneticilerimiz	Anket, Toplantı	S. P. Hazırlama Ekibi	S. P. Hazırlama Ekibi

### Paydaş Analiz Anketleri Linkleri

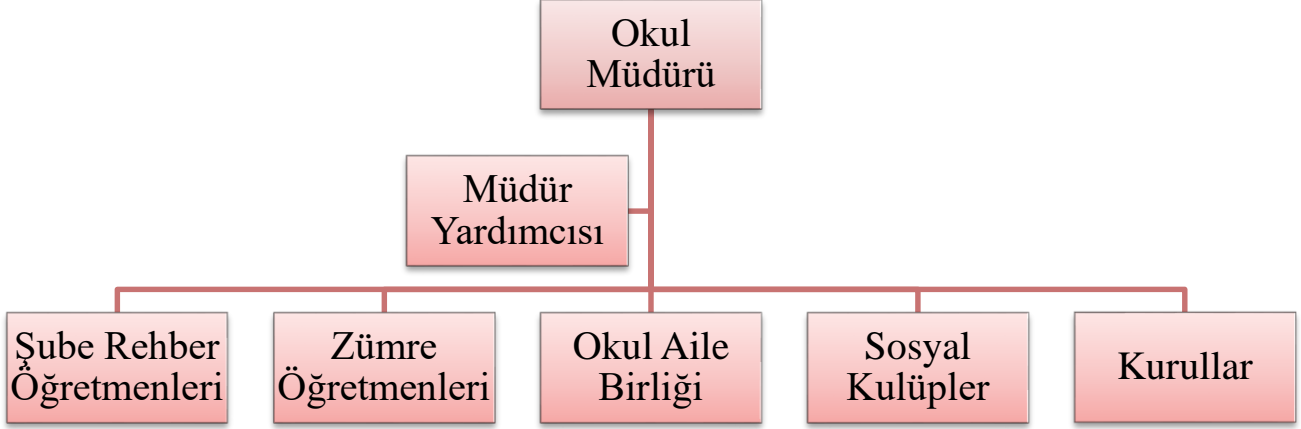
Öğretmen Anketi : <https://forms.gle/Ja3ducBy6mPPEfiR7>

Veli Anketi: <https://forms.gle/z41NgkLNa2QhtVsb7>

Öğrenci Anketi: <https://forms.gle/Hcbn18ea1zWni3tz6>

## 2.7. Okul/Kurum İçi Analiz

### 2.7.1. Teşkilat Yapısı



### 2.7.2. İnsan Kaynakları

Okulumuzun çalışanlarına ilişkin bilgiler altta yer alan tabloda belirtilmiştir.

**Tablo 10: Çalışanların Görev Dağılımı**

Çalışanın Unvanı	Görevleri
Okul /Kurum Müdürü	Okul Yönetimi
Müdür Yardımcısı	Öğrenci İşleri ,nöbet işleri
Öğretmenler	Ders iş ve İşlemleri, Nöbet İşleri
Rehber Öğretmen	Rehberlik Hizmetleri
Bilişim Teknolojileri Rehber öğretmeni	Fatih Projesi Kpsamındaki İş ve İşlemler
Yardımcı Hizmetler Personeli	Temizlik, Düzen vb. İşler

**Tablo 11: İdari Personelin Hizmet Süresine İlişkin Bilgiler**

Hizmet Süreleri	2024 Yıl İtibarıyla	
	Kişi Sayısı	Oran%
1-4 Yıl	0	0
5-6 Yıl	0	0
7-10 Yıl	0	0
10.....Üzeri	2	100

**Tablo 12: Okul/Kurumda Oluşan Yönetici Sirkülasyonu Oranı**

	Yıl İçerisinde Okul/Kurumdan Ayrılan Yönetici Sayısı			Yıl İçerisinde Okul/Kurumda Göreve Başlayan Yönetici Sayısı		
	2021	2022	2023	2021	2022	2023
<b>TOPLAM</b>	1	0	1	1	0	1

**Tablo 13: İdari Personelin Katıldığı Hizmet İçi Programları**

Görevi	Konulara göre katılım sağlanan hizmetçi eğitim sayısı		
	Yönetimle ilgili	Kişisel Gelişim	Mesleki Gelişim
Müdür	20	25	25
Müdür Yardımcıları	10	10	12

**Tablo 14: Öğretmenlerin Hizmet Süreleri**

Hizmet Süreleri	Kadın	Erkek	Toplam
	1-3 Yıl	0	0
4-6 Yıl	0	0	0
7-10 Yıl	2	2	4
11-15 Yıl	12	7	19
16-20	1	1	2
20 ve üzeri	2	1	3

**Tablo 15: Kurumda Gerçekleşen Öğretmen Sirkülasyonu**

	Yıl İçerisinde Kurumdan Ayrılan Öğretmen Sayısı			Yıl İçerisinde Kurumda Göreve Başlayan Öğretmen Sayısı		
	2021	2022	2023	2021	2022	2023
<b>TOPLAM</b>	0	0	2	0	1	3



**Tablo 16: Öğretmenlerin Konulara göre katılım sağlanan hizmetiçi eğitim sayısı**

Konulara göre katılım sağlanan hizmetiçi eğitim sayısı						
Görevi	Yönetimle ilgili		Kişisel Gelişim		Mesleki Gelişim	
	Kadın	Erkek	Kadın	Erkek	Kadın	Erkek
Katılan Öğretmen Sayısı	4	6	14	14	14	14
Katılmayan Öğretmen Sayısı	10	6	0	0	0	0

**Tablo 17: Kurumdaki Mevcut Hizmetli/ Memur Sayısı**

	Görevi	Erkek	Kadın	Eğitim Durumu	Hizmet Yılı
1	Memur	0	0		
2	Hizmetli	2	2	Lise	15

**Tablo 18: Çalışan Bilgileri Tablosu**

Unvan	Erkek	Kadın	Toplam
Okul Müdürü ve Müdür Yardımcısı	2	0	2
Sınıf Öğretmeni	0	0	0
Branş Öğretmeni	10	13	23
Rehber Öğretmen	0	1	1
Yardımcı Personel	2	2	4
Güvenlik Personeli	0	0	0
<b>Toplam Çalışan Sayıları</b>	<b>14</b>	<b>16</b>	<b>30</b>

**Tablo 19: Norm Kadro Durumu**

Sıra No	Unvan-Branşı	Norm	Mevcut	İhtiyaç	Sözleşmeli	Fazla
1	Müdür	1	1	0	0	0
2	Müdür Yardımcısı	1	1	0	0	0
3	İngilizce	3	3	0	0	0
4	Rehber Öğretmen	1	1	0	0	0
5	Türkçe	4	4	0	0	0
6	Matematik	4	4	0	0	0
8	Fen Bilimleri	2	3	0	0	1
9	Din Kültürü ve A.B.	3	3	0	0	0
10	Müzik	1	1	0	0	0

11	Beden Eğitimi ve Spor	2	2	0	0	0
12	Teknoloji ve Tasarım	1	1	0	0	0
13	Bilişim Teknolojileri	1	1	0	0	0
14	Sosyal Bilgiler	2	2	0	0	0
15	Görsel Sanatlar	1	1	0	0	0
18	Özel Eğitim	2	0	2	0	0
19						
20						

**Tablo 20: Okul/kurum Rehberlik Hizmetleri**

Mevcut Kapasite				Mevcut Kapasite Kullanımı ve Performans					
Psikolojik Danışman Norm Sayısı	Görev Yapan Psikolojik Danışman Sayısı	İhtiyaç Duyulan Psikolojik Danışman Sayısı	Görüşme Odası Sayısı	Danışmanlık Hizmeti Alan			Rehberlik Hizmetleri İle İlgili Düzenlenen Eğitim/Paylaşım Toplantısı vb. Faaliyet Sayısı		
				Öğrenci Sayısı	Öğretmen Sayısı	Veli Sayısı	Öğretmenlere Yönelik	Öğrencilere Yönelik	Velilere Yönelik
1	1	0	0	204	12	74	3	8	4

### 2.7.3. Teknolojik Düzey

#### Donanım ve Teknolojik Kaynaklarımız

Teknolojik kaynaklar başta olmak üzere okulumuzda bulunan çalışır durumdaki donanım malzemesine ilişkin bilgiye alttaki tabloda yer verilmiştir.

**Tablo 21: Teknolojik Araç-Gereç Durumu**

Araç-Gereçler	2021	2022	2023	İhtiyaç
Akıllı Tahta Sayısı	16	16	16	0
Masaüstü Bilgisayar Sayısı	30	30	30	0
TV Sayısı	1	1	1	1
Yazıcı Sayısı	3	4	4	0
Taşınabilir Bilgisayar Sayısı	1	1	1	0
Fotokopi Makinası Sayısı	2	2	2	0
Projeksiyon Sayısı	2	2	2	0
İnternet Bağlantı Hızı	Fiber	Fiber	Fiber	0

## Okulumuz Bina ve Alanları

Okulumuzun binasına ilişkin temel bilgiler altta yer almaktadır.

**Tablo 22: Fiziki Mekân Durumu**

Fiziki Mekân	Var	Yok	Adedi	İhtiyaç
Öğretmen Çalışma Odası	Var		1	
Ekipman Odası		Yok		
Kütüphane	Var		1	
Rehberlik Servisi	Var		1	
Resim Odası	Yok			
Müzik Odası	Yok			
Çok Amaçlı Salon	Var		1	
Teknoloji ve Tasarım Odası	Yok			
Bilgisayar laboratuvarı	Var		1	
Yemekhane	Yok			
Spor Salonu	Yok			
Otopark	Yok			
Spor Alanları	Yok			
Kantin	Var		1	
Fen Bilgisi Laboratuvarı	Yok			
Atölyeler	Yok			
Yardımcı Personel Odası	Var		1	
Arşiv	Yok			
Harita Odası	Yok			
Destek Odası	Yok			

### 2.7.4. Mali Kaynaklar

#### Gelir ve Gider Bilgisi

Okulumuzun genel bütçe ödenekleri, okul aile birliği gelirleri, kantin ve diğer katkılarda dâhil olmak üzere gelir ve giderlerine ilişkin bilgiler alttaki tabloda verilmiştir.

**Tablo 23: Kaynak Tablosu**

Kaynaklar	2024	2025	2026	2027	2028
Genel Bütçe	10038	15000	20000	30000	40000
Okul Aile Birliđi	10000	10000	15000	20000	50000
Kira Gelirleri	34850	50000	70000	100000	150000
Dış Kaynak/Projeler	0	0	0	0	0
Diđer	4500	4580	3229	4249	7433
TOPLAM	59388	79.580	108.229	174.249	247.433

**Tablo 24: Harcama Kalemleri**

Harcama Kalemi	Çeşitleri
Onarım	Okul/kurum binası ve tesisatlarıyla ilgili her türlü küçük onarım; makine, bilgisayar, yazıcı vb. bakım giderleri
Sosyal-sportif faaliyetler ve geziler	Etkinlikler ile ilgili giderler
Temizlik	Temizlik malzemeleri alımı
İletişim	Telefon, faks, internet, posta, mesaj giderleri
Kırtasiye	Her türlü kırtasiye ve sarf malzemesi giderleri

**Tablo 25: Gelir-Gider Tablosu**

YILLAR	2021		2022		2023	
	GELİR	GİDER	GELİR	GİDER	GELİR	GİDER
Temizlik		7000		10000		15000
Küçük Onarım		6000		10000		15000
Bilgisayar Harcamaları		0		0		0
Büro Makinaları Harcamaları	25000	5000	33000	7500	42500	8000
Telefon		0		0		0
Sosyal Faaliyetler		1000		2000		1000
Kırtasiye		3000		2000		1000
GENEL		3000		1500		2500

## 2.7.5.İstatistiki Veriler

Okulumuzda yer alan sınıfların öğrenci sayıları alttaki tabloda verilmiştir.

**Tablo 26: Öğretmen/Öğrenci Durumu**

ÖĞRETMEN	ÖĞRENCİ		OKUL	
Toplam öğretmen sayısı	Öğrenci sayısı		Öğretmen başına düşen öğrenci sayısı	
	Kız	Erkek		
28	167	147	314	11

**Tablo 27: Sınıf Şube Öğrenci Sayıları**

Sınıfı	Kız	Erkek	Toplam
5. Sınıf (Yabancı Dil Ağırlıklı) / A Şubesi	11	16	27
5. Sınıf (Yabancı Dil Ağırlıklı) / B Şubesi	16	11	27
5. Sınıf / C Şubesi	9	6	15
5. Sınıf / D Şubesi	12	7	19
5. Sınıf Otistik Hafif / A Şubesi	1	0	1
6. Sınıf / A Şubesi	9	16	25
6. Sınıf / B Şubesi	10	16	26
6. Sınıf / C Şubesi	17	11	28
7. Sınıf / A Şubesi	13	8	21
7. Sınıf / B Şubesi	17	8	25
7. Sınıf / C Şubesi	6	3	9
7. Sınıf-Otistik Hafif / A Şubesi	0	1	1
8. Sınıf / A Şubesi	12	7	19
8. Sınıf / B Şubesi	12	13	25
8. Sınıf / C Şubesi	11	11	22
8. Sınıf / D Şubesi	11	13	24
Toplam	167	147	314

**Tablo 28: Özel Eğitim Gereksinimli Öğrenci Listesi**

Sınıfı/Şubesi	Cinsiyeti	Engel Durumu
5. Sınıf / C Şubesi	Kız	Süregelen Hastalık
5. Sınıf / C Şubesi	Kız	Orta Düzeyde Zihinsel Yetersizlik
5. Sınıf / D Şubesi	Kız	Özel Öğrenme Güçlüğü
5. Sınıf / D Şubesi	Erkek	Dil ve Konuşma Güçlüğü
5. Sınıf / D Şubesi	Erkek	Özel Öğrenme Güçlüğü
5. Sınıf-Otistik Hafif / A Şubesi	Erkek	Dil ve Konuşma Güçlüğü
5. Sınıf-Otistik Hafif / A Şubesi	Erkek	Hafif Düzeyde Otizm Spektrum Bozukluğu
6. Sınıf / C Şubesi	Erkek	Özel Yetenekli Birey - Zihinsel
7. Sınıf / A Şubesi	Kız	Özel Yetenekli Birey - Zihinsel
7. Sınıf-Otistik Hafif / A Şubesi	Kız	Hafif Düzeyde Otizm Spektrum Bozukluğu
8. Sınıf / A Şubesi	Kız	Hafif Düzeyde Zihinsel Yetersizlik
8. Sınıf / A Şubesi	Erkek	Bedensel Yetersizlik
8. Sınıf / A Şubesi	Erkek	Hafif Düzeyde Zihinsel Yetersizlik
8. Sınıf / B Şubesi	Kız	Hafif Düzeyde Zihinsel Yetersizlik

**Tablo 29: Okulda açılan DYK sayısı**

Yıl	Ders Adı	Kursa Katılan Öğrenci Sayısı	Görev alan Öğretmen Sayısı
2022	Türkçe	30	1
	Matematik	30	1
	Fen Bilimleri	30	1
	İnkılap ve Atatürkçülük	30	1
	Din kültürü ve A.B.	30	1
	İngilizce	30	1
2023	Türkçe	25	1
	Matematik	25	1
	Fen Bilimleri	25	1
	İnkılap ve Atatürkçülük	25	1
	Din kültürü ve A.B.	25	1
	İngilizce	25	1
2024	Türkçe	20	1
	Matematik	20	1
	Fen Bilimleri	20	1
	İnkılap ve Atatürkçülük	20	1
	Din kültürü ve A.B.	20	1
	İngilizce	20	1

## 2.8. Dış Çevre Analizi (Politik, Ekonomik, Sosyal, Teknolojik, Yasal ve Çevresel Çevre Analizi -PESTLE)

Tablo 30: PESTLE Analiz Tablosu

Politik-Yasal etkenler	Ekonomik etkenler
<ul style="list-style-type: none"><li>• İl ve İlçe Milli Eğitim Müdürlüğü 2024-2028 Stratejik Planı</li><li>• İlçe Belediyemizin okulumuza vermiş olduğu katkı.</li><li>• Mevzuatta yapılan değişiklik ve güncellemeler.</li><li>• Sivil toplum örgütlerinin eğitime ilişkin çalışmalarına olumlu ilgi ve katkısı</li></ul>	<ul style="list-style-type: none"><li>• Okulumuzun merkezi bir yerde olması ve buna bağlı olarak öğrencilerimizin genel anlamda ekonomik durumlarının iyi olması.</li><li>• Okulumuz tarafından düzenlenen kermes vb. Etkinliklerin maddi getiri sağlaması.</li><li>• Hayırseverlerin vermiş olduğu destek.</li><li>• Öğrenci velilerimizin çoğunluğunun bir işte çalışıyor olması.</li><li>• Okul kantinimizin olması ve aylık getiri sağlaması.</li><li>• Okulumuzun temel ihtiyaçlarını kendisi karşılayacak bütçede olması.</li></ul>
Sosyokültürel etkenler	Teknolojik etkenler
<ul style="list-style-type: none"><li>• İlçe Belediyemizin sosyal ve kültürel faaliyetlere verdiği önem.</li><li>• Gezi, yarışma, etkinlik vb faaliyetlerin çok olması.</li><li>• Öğrenci velilerimizin yeteri kadar bilinçli olması.</li><li>• Beslenme alışkanlıkları.</li><li>• Nüfus hareketine kaynaklı yer değiştirmeler.</li><li>• İlçe Milli Eğitim Müdürlüğümüzün sosyal,kültürel, bilimsel ve sportif faaliyetlere verdiği önem.</li></ul>	<ul style="list-style-type: none"><li>• Okulumuzun teknolojik imkanlarının yeterli olması.</li><li>• Tüm sınıflarda akıllı tahta ve internet alt yapısı bulunması.</li><li>• Öğrencilerimizin teknolojiye her an ulaşabilir olması.</li><li>• Öğretmen ve öğrencilerimizin teknolojiyi kendi amaçları doğrultusunda etkin kullanması.</li><li>• Teknolojinin hızla ilerlemesi.</li><li>• Fatih projesinin yaygınlaşması.</li></ul>
Çevresel Etkenler	
<ul style="list-style-type: none"><li>• Okulumuzun bulunduğu yerde başka okullarında olması.</li><li>• Okul bahçemizin fiziki olarak yetersiz olması.</li><li>• Okul bahçesinin beton olması.</li><li>• Trafik yoğunluğu yaşanması.</li><li>• Çevrede yoğunluk gösteren hastalıklar,</li><li>• Doğal afetler (Covid 19, kene vakaları vb.)</li><li>• İlçemizin Sıfır Atık Projesi kapsamında pilot ilçe olması.</li></ul>	

## 2.9. Güçlü ve Zayıf Yönler ile Fırsatlar ve Tehditler (GZFT) Analizi

Okulumuzun temel istatistiklerinde verilen çalışan bilgileri, bina bilgileri, teknolojik kaynak bilgileri ve gelir gider bilgileri ile paydaş anketleri sonucunda ortaya çıkan sorun ve gelişime açık alanlar iç ve dış faktör olarak değerlendirilerek GZFT tablosunda belirtilmiştir.

## 2.9.1 Güçlü ve Zayıf Yönler

### İçsel Faktörler

**Tablo 31: Güçlü Yönler Listesi**

Öğrenciler	<ul style="list-style-type: none"><li>❖ Disiplin ve devamsızlık probleminin asgari olması</li><li>❖ Okulumuzun öğrenci profilinin sosyo-ekonomik açıdan ilçe ortalamasına göre iyi seviyede olması</li></ul>
Çalışanlar	<ul style="list-style-type: none"><li>❖ Deneyimli ve tecrübeli bir eğitim kadrosuna sahip olmamız.</li><li>❖ AB projeleri hazırlamada tecrübeli bir ekibin bulunması</li></ul>
Veliler	<ul style="list-style-type: none"><li>❖ Velilerin okula karşı ilgisi ve iyi ilişkiler içinde olunması</li><li>❖ Veli okul iş birliğinin güçlü olması</li><li>❖ Okulumuzun veli profilinin sosyo-ekonomik açıdan ilçe ortalamasına göre iyi seviyede olması</li></ul>
Bina ve Yerleşke	<ul style="list-style-type: none"><li>❖ Ulaşım açısından merkezi bir konumda bulunması</li></ul>
Donanım	<ul style="list-style-type: none"><li>❖ Araç gereç bakımından bir eksiklik olmaması</li><li>❖ Okulumuzda kantin olması</li><li>❖ Çok amaçlı salonunun bulunması</li><li>❖ Okulumuzun 24 saat kamere sistemiyle gözleniyor olması</li><li>❖ BT laboratuvarının bulunması ve işlevsel olarak kullanılması</li></ul>
Bütçe	<ul style="list-style-type: none"><li>❖ Okulumuzun düzenli kantin kira gelirinin bulunması</li></ul>
Yönetim Süreçleri	<ul style="list-style-type: none"><li>❖ İdare tarafından güzel bir kurum kültürünün oluşturulması</li><li>❖ Kamu ve özel sektör kuruluşlarıyla iş birliği içerisinde olması</li><li>❖ Kurumda demokratik yönetim anlayışının hakim olması</li><li>❖ Okul Stratejik Planlama Ekibi'nin varlığı ve amacı doğrultusunda çalışmalar yürütmesi</li></ul>
İletişim Süreçleri	<ul style="list-style-type: none"><li>❖ Yönetim ve öğretmenlerin uyum içinde çalışması</li><li>❖ Kurum çalışanları arasında sağlıklı bir iletişimin olması</li><li>❖ Demokrasi ve hoşgörü anlayışının yerleşmiş olması</li></ul>

**Tablo 32: Zayıf Yönler Listesi**

Öğrenciler	<ul style="list-style-type: none"><li>❖ Bazı öğrencilerin beklenen başarı düzeyine ulaşamaması</li></ul>
Çalışanlar	<ul style="list-style-type: none"><li>❖ Hizmet içi eğitim çalışmalarının yetersiz olması</li></ul>
Veliler	<ul style="list-style-type: none"><li>❖ Okul-veli iş birliğinin zaman zaman aksadığı durumların yaşanması</li></ul>
Bina ve Yerleşke	<ul style="list-style-type: none"><li>❖ Öğrencilerin katlara çıkarken tek merdiveni kullanmaları, merdivenin yetersiz kalması</li><li>❖ Sportif faaliyetler için kapalı spor salonunun olmaması</li></ul>
Donanım	<ul style="list-style-type: none"><li>❖ Okul kütüphanesinin yetersiz olması ve işlevsel olmaması</li><li>❖ Fen laboratuvarının araç gereç donatımının yetersiz olması</li></ul>
Bütçe	<ul style="list-style-type: none"><li>❖ Okul bütçesinin kantin kira geliri ile sınırlı olması.</li></ul>
Yönetim Süreçleri	<ul style="list-style-type: none"><li>❖ Okulda memur olmayışı.</li></ul>
İletişim Süreçleri	<ul style="list-style-type: none"><li>❖ Mezunların yeteri kadar değerlendirilmemesi</li></ul>



## 2.9.2 Fırsatlar ve Tehditler

### Dışsal Faktörler

**Tablo 33: Fırsatlar Listesi**

Politik	Bakanlığımızın MEB Vizyon 2023 belgesinde yer alan unsurların müdürlüğümüzde/kurumumuzda pozitif beklentiler oluşturması
Ekonomik	Okulumuzun düzenli kira gelirinin bulunması
Sosyolojik	Velilerle beraber geziler düzenlenmesi
Teknolojik	Yeniliklere açık bir ekip olunması
Mevzuat-Yasal	Mevzuat ve yasal değişikliklerin devamlı takip edilmesi
Ekolojik	Okulumuz etrafında zengin bir bitki örtüsü çeşitliliğinin olması, tarımsal faaliyetlerin yapılması ve onların gözlemlenmesi

**Tablo 34: Tehditler Listesi**

Politik	Bulduğumuz bölgenin hızlı göç alıp-vermesi ve öğrenci gelip-gitmesorunu
Ekonomik	Okulumuzun bütçesinin yetersiz olması
Sosyolojik	Sosyal faaliyetlere katılımın istenilen düzeyde olmaması
Teknolojik	Öğrencilerin evlerinde bilgisayar, tlf ve televizyon başında geçirdikleri zamanın fazla olması
Mevzuat-Yasal	Mevzuatın yanlış yorumlanması
Ekolojik	Okulumuzun bahçesinde yeterli yeşil alan bulunmaması

## 2.10.Tespit ve İhtiyaçların Belirlenmesi

**Tablo 35: Tespitler ve İhtiyaçlar**

DURUM ANALİZİ AŞAMALARI	TESPİTLER/ SORUN ALANLARI	İHTİYAÇLAR/ GELİŞİM ALANLARI
<b>Uygulanmakta Olan Stratejik Planın Değerlendirilmesi</b>	<ul style="list-style-type: none"><li>Etkin bir izleme değerlendirme sisteminin olmaması.</li></ul>	<ul style="list-style-type: none"><li></li></ul>
<b>Mevzuat Analizi</b>	<ul style="list-style-type: none"><li>Müdürlüğümüzün hizmetlerini mevzuattaki hükümlere uygun olarak yürütmektedir.</li><li>Kurumsal kültürümüz, mevzuatta sık yaşanan değişikliklere hazırlıklı olmasına rağmen öğrenci ve velilerimizden oluşan paydaşlarımız, yeni ve farklı çalışmalara uyuma direnç göstermektedir.</li><li>Mevzuat itibarıyla öğrenci velilerinin eğitim faaliyetlerine müdahale alanını sınırlandıran herhangi bir mekanizma bulunmamaktadır.</li></ul>	<ul style="list-style-type: none"><li>Diğer kurumlarla işbirliğinde, yetki alanının genişletilmesi</li><li>Eğitim uygulamaları konusunda ulusal düzeyde tanıtım çalışmaları yaparak öğrenci ve velilerinin bilgilendirilmesi</li><li>Mevzuatta ihtiyaç duyulan değişikliklerde “yenileme” çalışmaları yerine “güncelleme” çalışmalarına yer verilmesi</li><li>Öğrenci velilerinin eğitim faaliyetlerine müdahale alanlarının sınırlandırılması için yasal tedbirlerin alınması</li><li>Mevzuatın, çalışanların kendilerini güvende hissedebileceği şekilde yeniden düzenlenmesi</li></ul>
<b>Üst Politika Belgeleri Analizi*</b>		<ul style="list-style-type: none"><li>Stratejik Plan Hazırlama, Stratejik Yönetim Süreci ile ilgili diğer iş ve işlemler</li><li>Stratejik Plan hedef ve göstergelerinin üst politika belgelerindeki ilke ve prensiplere uygun hazırlanması</li></ul>
<b>Paydaş Analizi</b>	<ul style="list-style-type: none"><li>Paydaş türü fazladır, paydaşlarımızın kurumumuzdan beklentileri farklı ve çok çeşitlidir</li></ul>	<ul style="list-style-type: none"><li>Paydaşların idareden beklentilerinin faaliyet alanlarıyla uyumu sağlanmalı, plan döneminde kurumsal faaliyetler hakkında paydaşlara düzenli bilgilendirme yapılması</li></ul>
<b>İnsan Kaynakları Yetkinlik Analizi</b>	<ul style="list-style-type: none"><li>Çalışanlarımızın her biri farklı türden yeterliliklere sahiptir</li></ul>	<ul style="list-style-type: none"><li>Çalışanlarımızın her alanda bilgi sahibi olması için hizmetiçi eğitim faaliyetleri düzenlenmesi</li></ul>
<b>Kurum Kültürü Analizi</b>	<ul style="list-style-type: none"><li>Kurumsal kültürümüz gelişmiş durumdadır. Kurum içi iletişim gelişmiştir, halkla ilişkiler sağlıklı bir şekilde yürütülmektedir.</li></ul>	<ul style="list-style-type: none"><li>Eğitim-öğretim faaliyetlerine genel katılım oranlarının yükseltilmesi</li></ul>
<b>Fiziki Kaynak Analizi</b>	<ul style="list-style-type: none"><li>Kurumumuzda spor salonu bulunmamaktadır.</li><li>Okul bahçesi yetersizdir.</li></ul>	<ul style="list-style-type: none"><li></li></ul>
<b>Teknoloji ve Bilişim Altyapısı Analizi</b>	<ul style="list-style-type: none"><li>Kurumumuz Fatih Projesi kapsamındadır.</li></ul>	<ul style="list-style-type: none"><li></li></ul>
<b>Mali Kaynak Analizi</b>	<ul style="list-style-type: none"><li>Kurumumuza ait kantin olması.</li><li>Okul-aile birliği iş ve işlemleri okul yöneticileri tarafından üstlenilmektedir</li></ul>	<ul style="list-style-type: none"><li>Harcama planlamalarında mali kaynaklarda meydana gelecek öngörülemeyen değişikliklerin dikkate alınması</li><li>Ortaokullara ödenek ayrılması</li></ul>

### 3. GELECEĞE BAKIŞ

Okul Müdürlüğümüzün Misyon, vizyon, temel ilke ve değerlerinin oluşturulması kapsamında öğretmenlerimiz, öğrencilerimiz, velilerimiz, çalışanlarımız ve diğer paydaşlarımızdan alınan görüşler, sonucunda stratejik plan hazırlama ekibi tarafından oluşturulan Misyon, Vizyon, Temel Değerler; Okulumuz üst kuruluna sunulmuş ve üst kurul tarafından onaylanmıştır.

#### 3.1 Misyonumuz

Milli Eğitimin temel ilkelerine bağlı, gelişen ve değişen dünyada teknolojik gelişmelere açık bilimsel düşünebilen başarıya azmi ile dolu evrensel ve milli etik değerlere sahip çıkan mutlu ve hoşgörülü bireyler yetiştirmektir.

#### 3.2 Vizyonumuz

Ülke düzeyinde başarılı kaliteli eğitim sunan, akademik, sosyal ve kültürel faaliyetlerle alanında başarısını kanıtlamış, teknolojiyi eğitimle bütünleştirmiş, öğrenciyi değerli hissettiren lider bir kurum olmaktır.

#### 3.3 Temel Değerlerimiz

- İşbirliği ve Dayanışma
- Akılcılık ve Bilimsellik
- Dürüst ve Etkili İletişim
- Çözüm Odaklılık
- İnsan Haklarına Saygı
- Demokratik Anlayış ve Adalet
- Yenilikçilik ve Özgünlük
- Sürekli değişim ve gelişim

## 4. AMAÇ, HEDEF VE STRATEJİLERİN BELİRLENMESİ

### 4.1. Amaçlar

**Tablo 36: Amaçlar Tablosu**

<b>TEMA 1</b>	<b>EĞİTİM-ÖĞRETİME ERİŞİM VE KATILIM</b>
<b>Amaç 1</b>	Öğrencilerin eğitim öğretime etkin katılımlarıyla donanımlı olarak bir üst öğrenime geçişi sağlanacaktır.
<b>Hedef 1</b>	Öğrenme kayıpları önleyici çalışmalar yapılarak azaltılacaktır.
<b>TEMA 2</b>	<b>EĞİTİM VE ÖĞRETİMDE KALİTE</b>
<b>Amaç 2</b>	Bütün bireylere ulusal ve uluslararası ölçütlerde bilgi, beceri, tutum ve davranışın kazandırılması ile girişimci, yenilikçi, yaratıcı, dil becerileri yüksek, iletişime ve öğrenmeye açık, öz güven ve sorumluluk sahibi sağlıklı ve mutlu bireylerin yetişmesine imkân sağlamak
<b>Hedef 2.1</b>	Öğrencilerin akademik başarılarıyla birlikte tasarım ve girişimcilik yönlerini artırmaya yönelik bütüncül çalışmalar yürütülecektir.
<b>Hedef 2.2</b>	Eğitim ve öğretimin sağlıklı ve güvenli bir ortamda gerçekleştirilmesi için okul sağlığı ve güvenliği geliştirilecektir.
<b>Hedef 2.3</b>	Öğrencilerin bilimsel, kültürel, sanatsal, sportif ve toplum hizmeti alanlarında ders dışı etkinliklere katılım oranı artırılacaktır
<b>TEMA 3</b>	<b>KURUMSAL KAPASİTE</b>
<b>Amaç 3</b>	Beşeri, fiziki, mali ve teknolojik yapı ile yönetim ve organizasyon yapısını iyileştirerek eğitime erişimi ve eğitimde kaliteyi artıracak etkin ve verimli işleyen bir kurumsal yapıyı tesis etmek.
<b>Hedef 3.1</b>	Kurum personelinin mesleki gelişimlerinin artırılması sağlanacaktır.
<b>Hedef 3.2</b>	Temel eğitimde okulların niteliğini arttıracak uygulamalara ve çalışmalara yer verilmesi sağlanacaktır.

## 4.2.Hedefler

## 4.3.Performans Göstergeleri

## 4.4.Stratejilerin Belirlenmesi

TEMA:	ERİŞİM VE KATILIM								
STRATEJİK AMAÇ 1.	Öğrencilerin eğitim öğretime etkin katılımlarıyla donanımlı olarak bir üst öğrenime geçişi sağlanacaktır.								
Hedef 1.1	Öğrenme kayıpları önleyici çalışmalar yapılarak azaltılacaktır.								
PG NO	Performans Göstergeleri	Hedef Etkisi (%)	Başlangıç Değeri	2024 Hedef	2025 Hedef	2026 Hedef	2027 Hedef	2028 Hedef	
PG 1.1.1	Bir eğitim ve öğretim yılında destekleme ve yetiştirme kurslarına kayıt yaptıran öğrenci oranı (%)	30	40	45	55	65	75	90	
PG 1.1.2	Destekleme ve yetiştirme kurslarına devam eden öğrencilerin katılım sağladığı derslerin not ortalaması	30	60	65	70	75	80	85	
PG 1.1.3	20 gün ve üzeri özürsüz devamsızlık yapan öğrenci oranı (%)	20	5	4	3	2	1	0	
PG 1.1.4	20 gün ve üzeri özürlü devamsızlık yapan öğrenci oranı (%)	20	10	9	7	5	4	3	
Stratejiler	S1 Öğrencilerin genel derslerdeki kazanım eksiklikleri tespit edilerek destekleme ve yetiştirme kurslarıyla akademik yeterliklerinin artırılması sağlanacaktır. S2 Dijital platformlar aracılığıyla öğrencilerin tamamlayıcı ve destekleyici eğitim almaları sağlanacaktır. S3 DYK'lara yönelik ders içeriklerine katkı sağlayacak etkinlik, okuma vb aktivitelerin zenginleştirilmesi sağlanacaktır. S4 DYK içerikleri öğrencinin hazır bulunuşluk seviyesi dikkate alınarak hazırlanacaktır. S5 Öğrencilerin devamsızlık nedenleri tespit edilerek devamsızlığa neden olan etmenler giderilecektir.								
KOORDİNATÖR	Okul İdaresi								
İŞ BİRLİĞİ YAPILACAK BİRİMLER	6 Temel Ders ( Türkçe, Matematik, Fen Bilimleri, İnkılap ve Atatürkçülük, İngilizce ) Branş Öğretmenleri, Okul Rehber Öğretmeni								
RİSKLER	1. Öğrenci azlığı ve devamsızlık gibi sebeplerden dolayı DYK'lar kapanabilir. 2. Salgın hastalıkların artmasına devamsızlığa neden olabilir.								
MALİYET TAHMİNİ	160.531								

<b>TESPİTLER</b>	DYK'ların açılması gereken alt öğrenci sınırını belirleme yetkisi ilçe milli eğitim müdürlüklerinde olmalıdır.
<b>İHTİYAÇLAR</b>	DYK'ların kurs merkezi olan okullarda değilde tüm okullarda açılması gerekmektedir.

<b>TEMA:</b>	<b>KALİTE</b>								
<b>STRATEJİK AMAÇ 2.</b>	Bütün bireylere ulusal ve uluslararası ölçütlerde bilgi, beceri, tutum ve davranışın kazandırılması ile girişimci, yenilikçi, yaratıcı, dil becerileri yüksek, iletişime ve öğrenmeye açık, öz güven ve sorumluluk sahibi sağlıklı ve mutlu bireylerin yetişmesine imkân sağlamak								
<b>Hedef 2.1</b>	Öğrencilerin akademik başarılarıyla birlikte tasarım ve girişimcilik yönlerini artırmaya yönelik bütüncül çalışmalar yürütülecektir.								
<b>PG NO</b>	<b>Performans Göstergeleri</b>	<b>Hedefe Etkisi (%)</b>	<b>Başlangıç Değeri</b>	<b>2024 Hedef</b>	<b>2025 Hedef</b>	<b>2026 Hedef</b>	<b>2027 Hedef</b>	<b>2028 Hedef</b>	
<b>PG 2.1.1</b>	Yıl sonu puanı ortalaması	Matematik dersi	10	50	52	55	60	62	65
		Türkçe dersi	10	68	70	75	80	85	90
		Fen Bilimleri	10	55	60	63	66	70	75
		Sosyal Bilimler dersi	10	70	72	74	78	80	85
		Yabancı dil dersi	10	60	63	65	68	72	75
<b>PG 2.1.2</b>	Öğrenci başına okunan kitap sayısı	10	4	6	8	10	12	15	
<b>PG 2.1.3</b>	Okulun katılım sağladığı ulusal ve uluslararası proje sayısı	10	0	0	1	1	1	2	
<b>PG 2.1.4</b>	Bir eğitim ve öğretim yılında yerel, ulusal ve uluslararası proje, yarışma vb. etkinliklere katılan öğrenci oranı (%)	15	8	10	12	17	20	25	
<b>PG 2.1.5</b>	Ortaokul 5. Sınıflarda yabancı dil ağırlıklı eğitim alan öğrenci oranı	15	50	65	70	75	80	90	
<b>Stratejiler</b>	S1 Öğrencilerin kazanım eksiklikleri tespit edilerek destekleme ve yetiştirme kurslarıyla akademik yeterliklerinin artırılması sağlanacaktır. S2 Öğrencilerin kompozisyon, resim, şiir vb. yarışmalara katılımları teşvik edilecek, okul içerisinde yapılan yarışmalarda öğrencilerin ödüllendirilmesi sağlanacaktır. S3 Okul kütüphanesi zenginleştirilecek, öğrencilerin kitap okumasını teşvik edecek etkinlikler düzenlenecektir. S4 Öğrencilerin yerel, ulusal ve uluslararası proje ve yarışmalara katılmaları teşvik edilecektir. S5 Öğrencilerin ortaokul 5.sınıflarda yabancı dil ağırlıklı eğitim almaları sağlanacaktır.								

<b>KOORDİNATÖR</b>	Okul İdaresi
<b>İŞ BİRLİĞİ YAPILACAK BİRİMLER</b>	Sosyal kulüp Öğretmenleri, Şube Rehber Öğretmenleri
<b>RİSKLER</b>	Ulusal ve uluslararası projelere katılım sağlayacak öğrenci profili olmayabilir.
<b>MALİYET TAHMİNİ</b>	70.500
<b>TESPİTLER</b>	Okul kütüphanemiz küçük ve kitap sayısı yetersizdir.
<b>İHTİYAÇLAR</b>	Okul kütüphanelerine kitap desteği yapılmalı.

<b>TEMA:</b>	<b>KALİTE</b>								
<b>STRATEJİK AMAÇ 2</b>	Bütün bireylere ulusal ve uluslararası ölçütlerde bilgi, beceri, tutum ve davranışın kazandırılması ile girişimci, yenilikçi, yaratıcı, dil becerileri yüksek, iletişime ve öğrenmeye açık, öz güven ve sorumluluk sahibi sağlıklı ve mutlu bireylerin yetişmesine imkân sağlamak								
<b>Hedef 2.2</b>	Eğitim ve öğretimin sağlıklı ve güvenli bir ortamda gerçekleştirilmesi için okul sağlığı ve güvenliği geliştirilecektir.								
<b>PG NO</b>	<b>Performans Göstergeleri</b>	<b>Hedef Etkisi (%)</b>	<b>Başlangıç Değeri</b>	<b>2024 Hedef</b>	<b>2025 Hedef</b>	<b>2026 Hedef</b>	<b>2027 Hedef</b>	<b>2028 Hedef</b>	
<b>PG 2.2.1</b>	Öğrenci başına okunan kitap sayısı	20	3	5	7	10	12	15	
<b>PG 2.2.2</b>	Bağımlılıkla mücadele amacıyla verilen eğitimlere katılanların sayısı	Öğretmen	10	15	20	22	24	26	28
		Öğrenci	10	100	125	150	175	200	250
<b>PG 2.2.3</b>	Akran zorbalığı ve siber zorbalıkla ilgili konularda eğitim alanların sayısı	Öğretmen	10	10	12	15	18	20	28
		Veli	10	50	75	100	120	140	160

<b>PG 2.2.4</b>	Hijyen, gıda güvenliği, bulaşıcı hastalıklar ile ilgili eğitim alanlarının sayısı	Öğretmen	10	10	12	15	18	20	28
<b>PG 2.2.5</b>		Personel	10	1	2	4	4	4	4
<b>PG 2.2.6</b>	Afet ve acil durum tatbikat sayısı		10	1	1	2	3	4	5
<b>PG 2.2.7</b>	Çevre bilincinin artırılmasına yönelik düzenlenen faaliyet sayısı (Eğitim, faaliyet, gezi Proje, vb.)		20	5	7	10	12	14	15
<b>Stratejiler</b>	<p>S1 Okul kütüphanesi zenginleştirilecek, öğrencilerin kütüphaneden yararlanması sağlanacaktır.</p> <p>S2 Türkçe dersinde ders saatinin bir bölümü okumaya ayrılacak ve okul müdürlüğüne planlanan zamanlarda okuma etkinlikleri düzenlenecektir.</p> <p>S3 Serbest etkinlikler saati, öğrencilerin sanatsal, sportif ve kültürel faaliyetlere katılım sağlayacağı şekilde düzenlenecektir.</p> <p>S4 Öğrencilere sağlıklı ve dengeli beslenmelerine yönelik bilgilendirme eğitimleri ve etkinlikler yapılacaktır.</p> <p>S5 Öğrencilerin çevre bilincinin artırılmasına yönelik etkinlikler yapılacaktır.</p>								
<b>KOORDİNATÖR</b>	Okul İdaresi								
<b>İŞ BİRLİĞİ YAPILACAK BİRİMLER</b>	Gezi İnceleme Kulübü Kütüphanecilik Kulübü Şube Rehber Öğretmenleri Okul Rehber Öğretmeni								
<b>RİSKLER</b>									
<b>MALİYET TAHMİNİ</b>	75.048								
<b>TESPİTLER</b>	Öğrencilerde akran zorbalığı giderek artmaktadır.								
<b>İHTİYAÇLAR</b>	Faaliyetlerin, gezilerin düzenlenmesi için okulun ödenek ihtiyacı karşılanmalıdır. Okul kütüphanesine kitap desteği yapılmalıdır.								



<b>TEMA:</b>	<b>KALİTE</b>							
<b>STRATEJİK AMAÇ 2</b>	Bütün bireylere ulusal ve uluslararası ölçütlerde bilgi, beceri, tutum ve davranışın kazandırılması ile girişimci, yenilikçi, yaratıcı, dil becerileri yüksek, iletişime ve öğrenmeye açık, öz güven ve sorumluluk sahibi sağlıklı ve mutlu bireylerin yetişmesine imkân sağlamak							
<b>Hedef 2.3</b>	Öğrencilerin bilimsel, kültürel, sanatsal, sportif ve toplum hizmeti alanlarında ders dışı etkinliklere katılım oranı artırılacaktır							
<b>PG NO</b>	<b>Performans Göstergeleri</b>	<b>Hedef Etkisi (%)</b>	<b>Başlangıç Değeri</b>	<b>2024 Hedef</b>	<b>2025 Hedef</b>	<b>2026 Hedef</b>	<b>2027 Hedef</b>	<b>2028 Hedef</b>
<b>PG 2.3.1</b>	Okulda bir eğitim ve öğretim döneminde bilimsel, kültürel, sanatsal ve sportif alanlarda en az bir faaliyete katılan öğrenci oranı (%)	30	30	40	50	60	70	75
<b>PG 2.3.2</b>	Bir eğitim ve öğretim yılında yerel, ulusal ve uluslararası proje, yarışma vb. etkinliklere katılan öğrenci oranı (%)	30	5	7	10	12	14	15
<b>PG 2.3.3</b>	Okulda bir eğitim ve öğretim yılında geleneksel çocuk oyunları alt başlığında en az bir faaliyete katılan öğrenci oranı (%)	20	5	8	10	15	17	20
<b>PG 2.3.4</b>	Okulda bir eğitim ve öğretim yılında geleneksel çocuk oyunlarına yönelik olarak düzenlenen alan/mekan sayısı.	20	0	1	2	2	3	3
<b>Stratejiler</b>	S1 Her bir öğrencinin bir kulüp faaliyetinde aktif olarak yer alması sağlanarak kulüp faaliyetlerinin etkinliği artırılacaktır. S2 Okul bünyesinde yarışmalar düzenlenecektir. S3 Öğrencilerin yerel, ulusal ve uluslararası proje ve yarışmalara katılmaları teşvik edilecektir. S4 E-okul sisteminde bulunan sosyal etkinlik modülünde gerçekleştirilen etkinlikler işlenecektir.							
<b>KOORDİNATÖR</b>	Okul İdaresi							
<b>İŞ BİRLİĞİ YAPILACAK BİRİMLER</b>	Sosyal Kulüp Öğretmenleri, Branş Öğretmenleri, Bilişim Teknolojileri Öğretmeni,							
<b>RİSKLER</b>	Ulusal ve uluslararası yarışmalara katılmaya istekli öğrenci ve öğretmen olmayabilir.							
<b>MALİYET TAHMİNİ</b>	81.871							

<b>TESPİTLER</b>	Okulda yeteri kadar fiziki mekan bulunmamaktadır. Okul bahçesi alan yeterli değildir.
<b>İHTİYAÇLAR</b>	

<b>TEMA:</b>	<b>KAPASİTE</b>								
<b>STRATEJİK AMAÇ 3</b>	Beşeri, fiziki, mali ve teknolojik yapı ile yönetim ve organizasyon yapısını iyileştirerek eğitime erişimi ve eğitimde kaliteyi artıracak etkin ve verimli işleyen bir kurumsal yapıyı tesis etmek.								
<b>Hedef 3.1</b>	Kurum personelinin mesleki gelişimlerinin artırılması sağlanacaktır.								
<b>PG NO</b>	<b>Performans Göstergeleri</b>	<b>Hedefe Etkisi (%)</b>	<b>Başlangıç Değeri</b>	<b>2024 Hedef</b>	<b>2025 Hedef</b>	<b>2026 Hedef</b>	<b>2027 Hedef</b>	<b>2028 Hedef</b>	
<b>PG 3.1.1</b>	Uzaktan ve Yüzyüze Hizmet içi eğitimi alan Yönetici ve öğretmen sayısı	15	15	20	22	24	26	28	
<b>PG 3.1.2</b>	Ulusal ve uluslararası projelere katılım sağlayan öğretmen sayısı	15	0	1	2	3	4	5	
<b>PG 3.1.3</b>	eTwinning faaliyetleri kapsamında Kalite etiketi alan öğretmen sayısı	Avrupa Kalite etiketi	10	0	1	1	2	2	2
		Ulusal Kalite etiketi	10	0	1	2	2	3	4
<b>PG 3.1.4</b>	eTwinning faaliyetleri kapsamında yürütülen proje sayısı	10	1	2	3	4	5	6	
<b>PG 3.1.5</b>	Yüksek lisans eğitimini sürdüren/ tamamlayan öğretmen ve yönetici sayısı	20	8	10	12	14	16	20	
<b>PG 3.1.6</b>	Doktora eğitimini sürdüren/tamamlayan öğretmen ve yönetici sayısı	20	1	2	3	4	5	6	

<b>Stratejiler</b>	<p>S1 Okul yöneticilerinin ve öğretmenlerin mesleki gelişim ihtiyaçları tespit edilerek bu ihtiyaçları gidermeye yönelik bir mesleki gelişim planı hazırlanacaktır.</p> <p>S2 Bakanlık, diğer kurum ve kuruluşlarla yapılan iş birlikleri kapsamında yardımcı personelin görev alanı ile ilgili iş başı eğitim almaları sağlanacaktır.</p> <p>S3 Okul öğretmenlerinin alanlarında mesleki gelişimlerini ve öğretmenlik yeterliklerini geliştirmek için mahalli ve merkezi düzeyde eğitim almaları sağlanacaktır.</p> <p>S4 Okul yöneticilerinin ve öğretmenlerin dijital platformlar aracılığıyla verilen eğitimlere katılmaları teşvik edilecektir.</p> <p>S5 Okul personelinin motivasyon, iş doyum ve kurumsal bağlılık düzeylerini artıracak çalışmalar yapılacaktır.</p>
<b>KOORDİNATÖR</b>	Okul İdaresi
<b>İŞ BİRLİĞİ YAPILACAK BİRİMLER</b>	Tüm Öğretmenler
<b>RİSKLER</b>	Öğretmen gönüllü olarak eğitimlere katılmaya istekli olmayabilir.
<b>MALİYET TAHMİNİ</b>	117.990
<b>TESPİTLER</b>	Teknoloji kullanımı, web 2.0 araçları, yeni eğitim-öğretim anlayışları vb. konularda öğretmenlere hizmet içi eğitim verilmelidir. Öğretmenlerin hizmetiçi eğitimlere katılması teşvik edilmelidir.
<b>İHTİYAÇLAR</b>	Yerel düzeyde öğretmenlere hizmetiçi eğitim verilmelidir. Yarışmalara katılan öğretmenlere destek sağlanmalıdır.

<b>TEMA:</b>	<b>KAPASİTE</b>								
<b>STRATEJİK AMAÇ 3.</b>	Beşeri, fiziki, mali ve teknolojik yapı ile yönetim ve organizasyon yapısını iyileştirerek eğitime erişimi ve eğitimde kaliteyi artıracak etkin ve verimli işleyen bir kurumsal yapıyı tesis etmek.								
<b>Hedef 3.2</b>	Temel eğitimde okulların niteliğini arttıracak uygulamalara ve çalışmalara yer verilmesi sağlanacaktır.								
<b>PG NO</b>	<b>Performans Göstergeleri</b>	<b>Hedef Etkisi (%)</b>	<b>Başlangıç Değeri</b>	<b>2024 Hedef</b>	<b>2025 Hedef</b>	<b>2026 Hedef</b>	<b>2027 Hedef</b>	<b>2028 Hedef</b>	
<b>PG 3.2.1</b>	Okulda/kurumda iyileştirilen fiziki mekân sayısı.(kütüphane ve atölye harici diğer mekanlar)	30	1	2	3	4	5	6	
<b>PG 3.2.2</b>	Okulda düzenleme yapılan açık hava oyun alanı sayısı	20	1	2	4	5	6	7	
<b>PG 3.2.3</b>	Okulda düzenleme veya iyileştirme yapılan kütüphane sayısı	20	1	1	1	1	1	1	
<b>PG 3.2.4</b>	Okulda düzenleme veya iyileştirme yapılan atölye sayısı	30	0	1	2	2	2	2	
<b>Stratejiler</b>	S1 Fiziki mekânların iyileştirilmesi için kamu idareleri, belediyeler ve işverenlerle iş birlikleri yapılacaktır. S2 Atölye ve laboratuvarların iyileştirilmesi için sektör ile iş birlikleri yapılacaktır. S3 Tüm öğrencilerimize fırsat eşitliği içinde eğitimlerine devam edebilmeleri için uygulanan ücretsiz ders kitapları ve öğrenci taşıma hizmetleri gibi uygulamalar iyileştirilerek devam edecektir. S4 Öğrencilerin şubelere dağılımına yönelik mevcut durum analizi yapılacak ve okulların fiziki mekân kapasitesi artırılacaktır.								
<b>KOORDİNATÖR</b>	Okul İdaresi								
<b>İŞ BİRLİĞİ YAPILACAK BİRİMLER</b>	İlçe Milli Eğitim Müdürlüğü Kızılcahamam Belediyesi Okul Aile Birliği								
<b>RİSKLER</b>	Okulun büyük onarımı uzun zaman alabilir.Okulun yakında farklı okullarda bulunmaktadır.								
<b>MALİYET TAHMİNİ</b>	162.939								
<b>TESPİTLER</b>	Oyun alanı için okul bahçesinde yeteri kadar alan bulunmamaktadır.								
<b>İHTİYAÇLAR</b>	Okulumuzda fiziki mekanların iyileştirilmesi için büyük onarım gerekmektedir.								

#### 4.5. Maliyetlendirme

Kurumumuz 2024-2028 Stratejik Planı'nın maliyetlendirilmesi sürecindeki temel amaç, stratejik amaç, hedef ve eylemlerin gerektirdiği maliyetlerin ortaya konulması suretiyle politika tercihlerinin ve karar alma sürecinin rasyonelleştirilmesine katkıda bulunmaktır. Bu sayede, stratejik plan ile bütçe arasındaki bağlantı güçlendirilecek ve harcamaların önceliklendirilme süreci iyileştirilecektir.

Bu temel gayeden hareketle planın tahmini maliyetlendirilmesi şu şekilde yapılmıştır:

- ✓ Hedeflere ilişkin eylemler durum analizi çalışmaları sonuçlarından tespit edilmiştir,
- ✓ Eylemlere ilişkin tahmini maliyetler belirlenmiştir,
- ✓ Eylem maliyetlerinden hareketle hedef maliyetleri belirlenmiştir,
- ✓ Hedef maliyetlerinden yola çıkılarak amaç maliyetleri belirlenmiş ve amaç maliyetlerinden de stratejik plan maliyeti belirlenmiştir.

Genel bütçe, valilikler, belediyeler ve okul aile birliklerinin yıllık bütçe artışları ve eğilimleri dikkate alındığında Kurumumuz 2024-2028 Stratejik Planı'nda yer alan stratejik amaçların gerçekleştirilebilmesi için tabloda da belirtildiği üzere beş yıllık süre için tahmini **668.879 TL**'lik kaynağın elde edileceği düşünülmektedir.

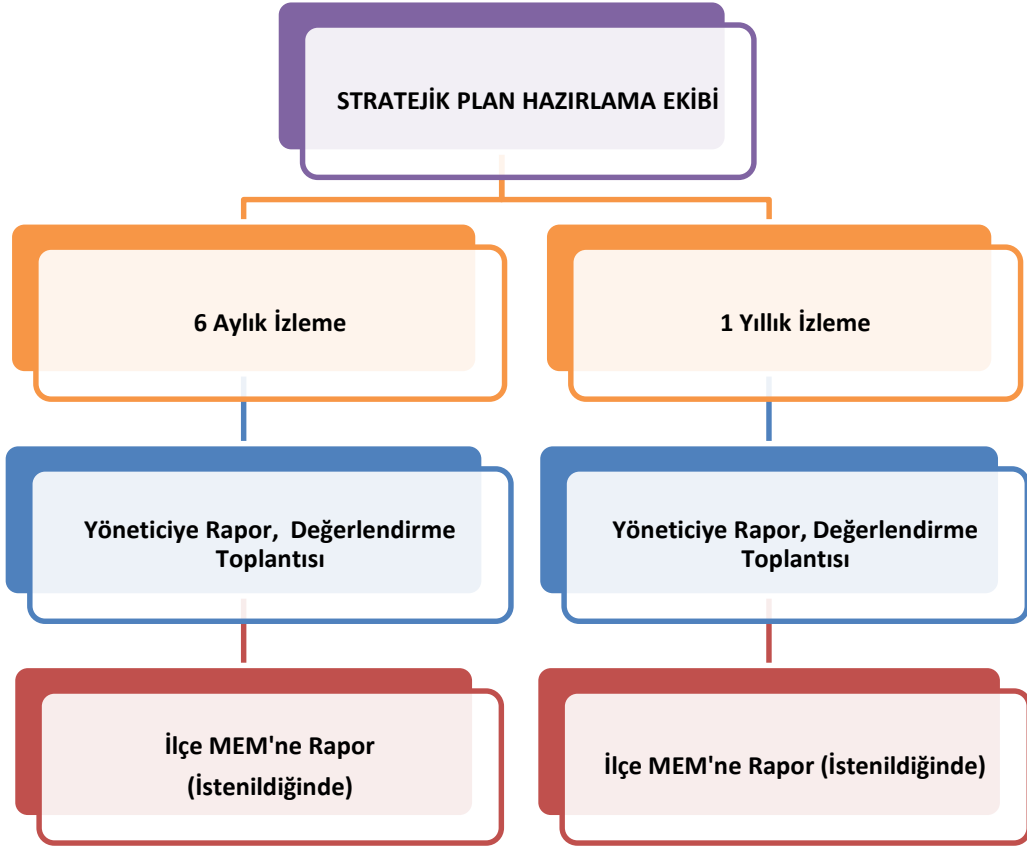
Kaynak Tablosu veri girişi	2024
Genel Bütçe	59.388
Valilik Ve Belediyelerin Katkısı	0
Diğer AB ve Sosyal Dayanışma Fonları	0
<b>TOPLAM</b>	<b>59.388</b>

Kaynak Tablosu	2024	2025	2026	2027	2028	Toplam Maliyet
Genel Bütçe	59.388	79.580	108.229	174.249	247.433	668.879
Valilik Ve Belediyelerin Katkısı	0	0	0	0	0	0
Diğer AB ve Sosyal Dayanışma Fonları	0	0	0	0	0	0
<b>TOPLAM</b>	<b>59.388</b>	<b>79.580</b>	<b>108.229</b>	<b>174.249</b>	<b>247.433</b>	<b>668.879</b>

Amaç ve Hedef No	2024	2025	2026	2027	2028	Beş Yıllık Toplam
<b>AMAÇ 1</b>	<b>14.253</b>	<b>19.099</b>	<b>25.975</b>	<b>41.820</b>	<b>59.384</b>	<b>160.531</b>
Hedef 1	14.253	19.099	25.975	41.820	59.384	160.531
<b>AMAÇ 2</b>	<b>20.192</b>	<b>27.057</b>	<b>36.798</b>	<b>59.245</b>	<b>84.127</b>	<b>227.419</b>
Hedef 1	6.260	8.388	11.407	18.366	26.079	70.500
Hedef 2	6.663	8.929	12.143	19.551	27.762	75.048
Hedef 3	7.269	9.741	13.247	21.328	30.286	81.871
<b>AMAÇ 3</b>	<b>24.943</b>	<b>33.424</b>	<b>45.456</b>	<b>73.184</b>	<b>103.922</b>	<b>280.929</b>
Hedef 1	10.476	14.038	19.092	30.737	43.647	117.990
Hedef 2	14.467	19.386	26.365	42.447	60.275	162.939
<b>AMAÇ TOPLAM</b>	<b>59.388</b>	<b>79.580</b>	<b>108.229</b>	<b>174.249</b>	<b>247.433</b>	<b>668.879</b>

## 5. İZLEME VE DEĞERLENDİRME

Müdürlüğümüzün 2024-2028 Stratejik Planı İzleme ve Değerlendirme sürecini ifade eden İzleme ve Değerlendirme Modeli hazırlanmıştır. Okulumuzun Stratejik Plan İzleme-Değerlendirme çalışmaları eğitim-öğretim yılı çalışma takvimi de dikkate alınarak 6 aylık ve 1 yıllık sürelerde gerçekleştirilecektir. 6 aylık sürelerde Okul Müdürüne rapor hazırlanacak ve değerlendirme toplantısı düzenlenecektir. İzleme-değerlendirme raporu, istenildiğinde İlçe Milli Eğitim Müdürlüğüne gönderilecektir.



Şekil 2: İzleme ve Değerlendirme Süreci

## 6. Tablo/Şekil/Grafikler/Ekler

### Tablolar:

- Tablo 1: Okul Künyesi  
Tablo 2: Strateji Geliştirme Kurulu ve Stratejik Plan Ekibi Tablosu  
Tablo 3: Mevzuat Analizi  
Tablo 4: Üst Politika Belgeleri Analizi Tablosu  
Tablo 5: Faaliyet Alanlar/Ürün ve Hizmetler Tablosu  
Tablo 6: Paydaş Tablosu  
Tablo 7: Paydaşların Önceliklendirilmesi  
Tablo 8: Paydaş-Ürün/Hizmet Matrisi  
Tablo 9: Paydaş Görüşlerinin Alınmasına İlişkin Çalışmalar  
Tablo 10: Çalışanların Görev Dağılımı  
Tablo 11. İdari Personelin Hizmet Süresine İlişkin Bilgiler  
Tablo 12: Okul/Kurumda Oluşan Yönetici Sirkülasyonu Oranı  
Tablo 13: İdari Personelin Katıldığı Hizmet İçi Programları  
Tablo 14: Öğretmenlerin Hizmet Süreleri  
Tablo 15: Kurumda Gerçekleşen Öğretmen Sirkülasyonu  
Tablo 16: Öğretmenlerin Konulara göre katılım sağlanan hizmetiçi eğitim sayısı  
Tablo 17: Kurumdaki Mevcut Hizmetli/ Memur Sayısı  
Tablo 18: Çalışan Bilgileri Tablosu  
Tablo 19: Norm Kadro Durumu  
Tablo 20: Okul/kurum Rehberlik Hizmetleri  
Tablo 21: Teknolojik Araç-Gereç Durumu  
Tablo 22: Fiziki Mekân Durumu  
Tablo 23: Kaynak Tablosu  
Tablo 24: Harcama Kalemleri  
Tablo 25: Gelir-Gider Tablosu  
Tablo 26: Öğretmen/Öğrenci Durumu  
Tablo 27: Sınıf Şube Öğrenci Sayıları  
Tablo 28: Özel Eğitim Gereksinimli Öğrenci Listesi  
Tablo 29: Okulda açılan DYK sayısı  
Tablo 30: PESTLE Analiz Tablosu  
Tablo 31: Güçlü Yönler Listesi  
Tablo 32: Zayıf Yönler Listesi  
Tablo 33: Fırsatlar Listesi  
Tablo 34: Tehditler Listesi  
Tablo 35: Tespitler ve İhtiyaçlar  
Tablo 36: Amaçlar Tablosu

### Şekiller:

- Şekil 1: Paydaş Döngüsü  
Şekil 2 :İzleme ve Değerlendirme Süreci